



M.I.U.R.

SCUOLA SECONDARIA I GRADO STATALE "ALLENDE - CROCI"

Via Italia 13 - 20037 Paderno Dugnano (MI)

Cod. Mecc.MIMM64200Q - Cod. Fisc. 91074260158

tel. 02/9183220 - fax 02/9181021

e\_mail : [MIMM46000G@istruzione.it](mailto:MIMM46000G@istruzione.it)

SITO:[www.smsallendecrociPaderno.it](http://www.smsallendecrociPaderno.it)

**Relazione sull'andamento del Programma Annuale per l'esercizio Finanziario , redatta col supporto tecnico del Direttore S.G.A. situazione al 23 giugno 08**

Secondo il disposto dell'articolo 6 , primo comma del regolamento di contabilità n° 44/2001 , l'organo consigliere entro il 30 giugno di ciascun anno finanziario , provvede ad effettuare la ricognizione dello stato di attuazione del programma annuale e apporta le modifiche che si dovessero render necessarie .

Conformemente a tale disposizione i responsabili di progetto predispongono apposite relazioni sull'attuazione della progettualità in relazione all'anno scolastico . da presentare , per la parte didattica e di verifica dell'efficacia al collegio docenti , il Consiglio di Istituto invece , ad oggi, verifica in particolare la stato dell'arte dal punto di vista finanziario e l'efficacia in relazione alle risorse stanziare e impegnate

Premesso che le risultanze contabili del programma annuale alla data odierna risultano essere quelle riepilogate nel prospetto H bis allegato , preme sottolineare le spese impegnate rispetto alla previsione permettono ad oggi di mettere in risalto che :

1.alcune progettazioni hanno attivato completamente il loro percorso progettuale e utilizzato le risorse stanziare ( lingua – nuove tecnologie – giovedì pomeriggio – accoglienza e continuità ) con una riserva adeguata per l'avvio dell'anno scolastico 08-09( per il quale si prevede una progettazione in linea generale coerente con quella dell'anno in corso – vedasi punto all'odg )

2.in relazione ai progetti orientamento , integrazione e intercultura le cifre evidenziate nell'allegato h bis appaiono consistenti ma occorre tener conto che vi sono da retribuire , da qui a dicembre , le quote per i progetti : percorsi Orientativi Integrati , Icare , Alfabetizzazione e scuola e contributo alla scuola polo .

Anche per i giovedì pomeriggio e le attività sportive rimangono da saldare i progetti dati ad incarico .Nella scheda progettuale dei giovedì pomeriggio sono confluiti i fondi relativi al finanziamento Progetto Scuole Aperte

3.la scuola ha poi ricevuto un finanziamento in relazione alla direttiva 113 – recupero- tali fondi saranno utilizzati nella prima parte dell'a.s 08-09 per corsi di recupero -

4.altre ,progettazioni in particolare gli aggregati A01-A02-A03 , possono far preveder una copertura delle esigenze finanziare fino al termine dell'anno solare con qualche necessità di variazione , in particolar modo l'aggregato A03 nel quale come previsione erano stati inseriti i fondi per il pagamento del personale supplente .Alla data odierna il budget previsto dalla circolare e dalle note ministeriali è stato superato

5. . In tale aggregato vi è vincolato tutto il finanziamento per i le Funzioni Strumentali e per il FIS per il quale i parametri di calcolo sono cambiati dal 1 gennaio 2008 ; il fondo complessivamente è in diminuzione , con le RS U d'istituto si è definito con quali criteri a consuntivo tagliare le ore da retribuire .

( vedasi allegato.) Il fondo andrà ad essere pagato solo dopo i relativi controlli e parere dei Revisori , così come i fondi per i pagamenti delle ore eccedenti .

6. Ad oggi le quote di finanziamento ricevute dal ministero sono pari a due rate : **euro 27 313,51 + 25.980,33 ( maggio 2008 )** e ancora non sono chiari i parametri di calcolo , si rimane al dato inserito nel piano finanziario (a Dotazione Ordinaria è ancora quella definita con comunicazione del 16 marzo 2007 , tale dotazione finanziaria , in base a Legge Finanziaria 296/2007, Decreto Ministeriale 21/2207 e Nota orientativa Prot. n. 151 del 14 marzo 2007, è 92.964,36 )

In Questa scheda inoltre sono inseriti i fondi per la formazione che da settembre verranno impegnati per corsi di formazione già definiti : corso sulla legalità , formazione sulla sicurezza e sulla privacy , autoformazione e formazione su tematiche proposte dai docenti .

7. La spesa programmata per i progetti era **€ 64.594,31 ( ad oggi CON LE VARIAZIONI 88.928,52 )** le somme impegnate **sono 18.722,13** . Vi sono dei pagamenti residuali da effettuare a breve visto la conclusione di alcuni progetti nel mese corrente . In ogni caso tali stanziamenti saranno da verificare a consuntivo apportando i necessari cambiamenti. Ad oggi si propone di non apportare storni o variazioni

➤ la scheda progetto multimedialità nel suo totale ha inglobata ancora una cifra vincolata per concludere il lavoro di Cablaggio delle aule erogata dal Comune Si procederà all'acquisto di nuovi Kit di microrobotica , usufruendo della donazione dei genitori e dei fondi della scheda stessa .

➤ con la partecipazione alle gare di Bresso, la scuola ha vinto un ulteriore KIT ed è stato dato un contributo dall'Ente Comunale relativamente al Piano per il diritto , pari ad euro 300

➤

Rispetto alle ulteriori variazioni al piano annuale sono tutte in relazione a maggiori entrate (allegati) ad eccezione della quota autonomia ( legge 440) e la giunta esecutiva e il dirigente propongono il loro inserimento nelle schede progettuali come in allegato ( allegati ) .

in Entrata vi sono anche fondi relativi a

- interessi bancari e postali , contributo Gesa , per i quali si propone l'inserimento nell'aggregato A01
- premio Lions e Leo - per i quali si propone l'inserimento nell'aggregato A02
- contributo formazione ministeriale – per il quale l'inserimento è nell'aggregato A03

➤ Nella **scheda funzionamento didattico** risultano essere stati pagati tutti gli importi relativi ai viaggi d'istruzione per i quali vi è una variazione in entrata di \_euro 3299\_ . In merito alle semigratuità vi è da rilevare una spesa pari a \_€ 1503\_ anche se manca ancora il saldo di alcune uscite( 680 euro circa ) . La cifra complessiva per gratuità sarà di circa 2200 euro ( + 200 rispetto alla previsione )

#### ➤ **CONSULENTI**

**esperti esterni didattica ( criteri del regolamento per affidamento di incarichi ad esterni) .**

- Danze popolari - ASSOCIAZIONE TEMPO DI DANZA
- Madrelingua- INTERNATIONAL CLUB
- Giardinaggio – prof. Marino
- Lettura e drammatizzazione- biblioteca – Sig Galli Loredana
- Progetto Pegaso- associazione NATURARTE
- consulenza psicologia ( classe Ia – Croci ): dott.ssa CAMPORA BARBARA
- consulenza percorsi orientativi integrati – scuola capofila – dott.ssa MANCINELLI
- corso autismo : dott.ssa Zacchin
- corso Dislessia : AID
- progetto legalità : ass. SAVERIA ANTIOCHIA OMICRON

#### **Esterni per area amministrativa**

- Manutenzione laboratori -Anvis

- Pulizia Palestre – Il tropico ( fondi comunali )
- Privacy – Ambro scuole
- Sissi – protocollo informatico – Ambro scuole
- Patentino – Autoscuola Volta
- -consulenza per sicurezza -I.L.E
- assicurazione volontaria alunni- docenti- ASSISCUOLA

**A docenti interni** sono stati affidati i seguenti incarichi a pagamento

Corso di latino : prof. Imparato – Celi( 30 ore cadauno )

Corso di chitarra : proff Belli- Sigona ( 30 ore cadauno )

Corso di alfabetizzazione : proff Borrelli – Camporesi

Fumagalli

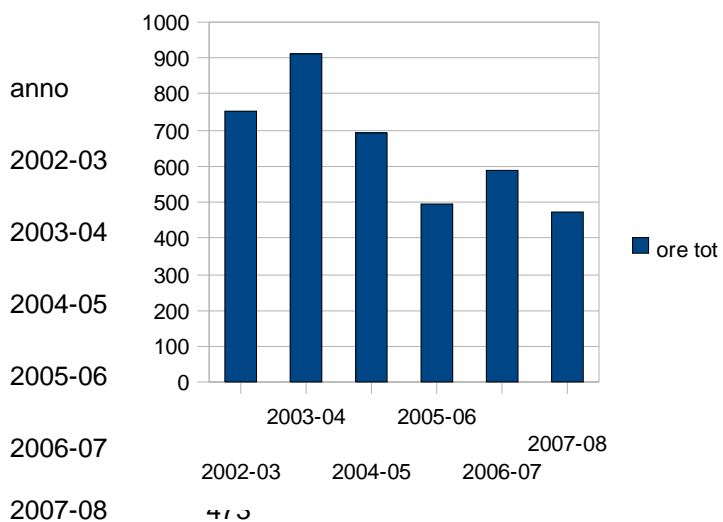
giochi sportivi : proff. Maestri- Campo

Di seguito ad accompagnamento dei modelli H e H bis si evidenziano le spese impegnate ancora da liquidare

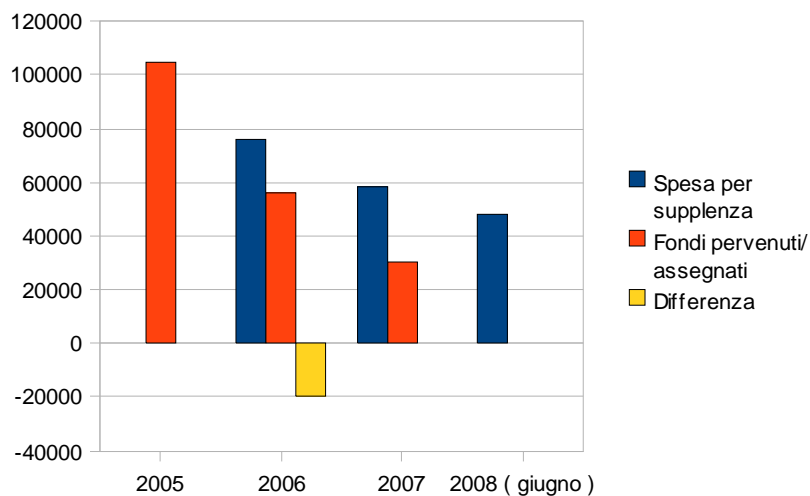
Aggregati / progetti	attività	Spesa €	Fornitore
Biblioteca	Biblioteca/ letture	1627,50	Sig. Galli
formazione	Corso autismo	751,00	Dott.ssa Zacchin
formazione	Consulenza 1A-	512,00	Dott.ssa Campora
formazione	Formazione orientamento	800,00	Dott.ssa Mancinelli
Ambientale	Giardinaggio Allende	1140,00	Prof. Marino
Ambientale- Convivenza civile	patentino	1260 ,00	Autoscuola Volta
Funz. Didattico	Medaglie gare	207,00	Fonderia srl
Funz amministrativo	Manutenzione	666,72	ANVIS
Giovedì pomeriggio	Corsi extracurricolari – attività sportive- banda comunale vigilanza		BELLI- SIGONA- MAESTRI- CAMPO- CELI- IMPARATO
Intercultura	Alfabetizzazione 3 docenti		FUMAGALLI – CAMPORESI- BORRELLI
Ore eccedenti	Periodo sett- dic 07 e gennaio – giugno 08		
Indennità estero	a.s. 06-07		

Il dirigente scolastico  
Prof.ssa Antonella Caniato

**ALLEGATI  
ORE  
ECCEDENTI DOCENTI**

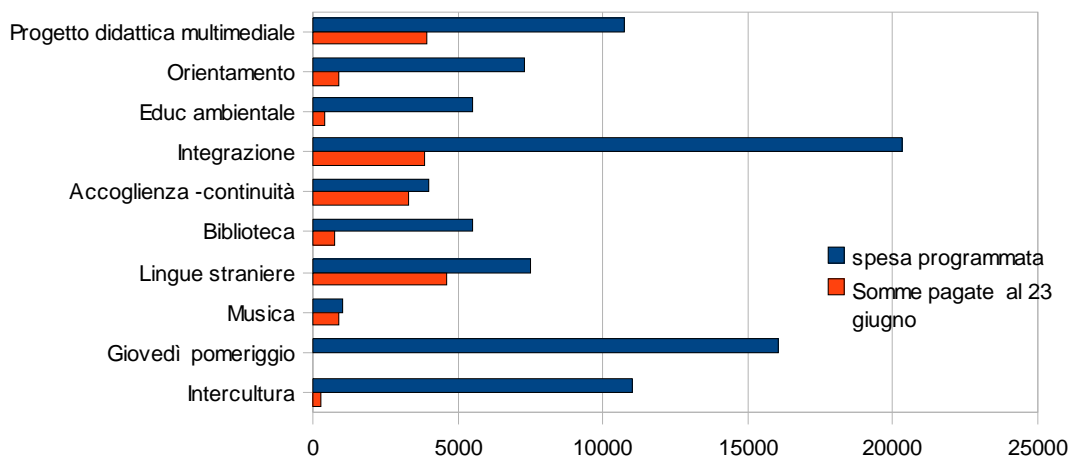
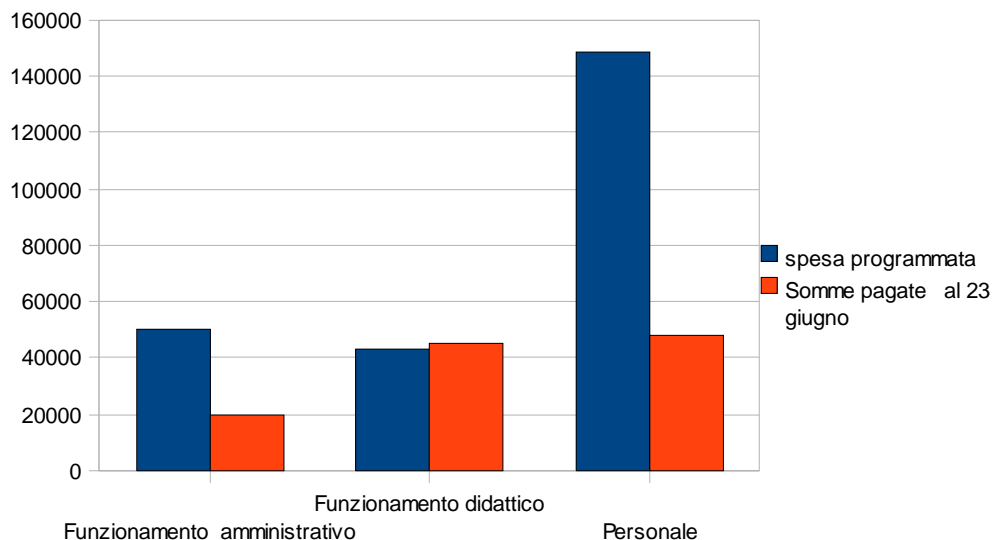


**SPESE PER SUPPLENZE DOCENTI – ATA –COLLABORATORI**



Anno solare	Spesa per supplenza	Fondi pervenuti/ assegnati	Differenza
2005	€ 104.709,31 + arretrati	€ 104.709,31	=====
2006	€ 76.187,12	€ 56321,17	- € 19.955,95
2007	€ 58376,41	€ 30342,88	- € 28 033,53
2008 ( giugno )	€ 47715,86	€ _____	

## ATTIVITA'-PROGETTI SPESA – IMPEGNO AL 23GIUGNO



### ATTIVITA'-PROGETTI SPESA – IMPEGNO AL 23GIUGNO

<b>attività</b>	<b>spesa programmata</b>	<b>Somme pagate al 23 giugno</b>
Funzionamento amministrativo	50.280,24	19.944,61
Funzionamento didattico	42.709,80	45.376,79
Personale	148.740,65	47.829,50
<b>progetti</b>	<b>spesa programmata</b>	<b>Somme pagate al 23 giugno</b>
Progetto didattica multimediale	10.725,56	3.925,54
Orientamento	7.314,57	861,95
Educ ambientale	5.470,46	414,37
Integrazione	20.365,62	3.832,58
Accoglienza -continuità	4.000	326,7
Biblioteca	5.500	722
Lingue straniere	7.500	4.589,40
Musica	1.000	845,80
Giovedì pomeriggio	16.067,63	0
Intercultura	10.984,68	263,24

